

**ZADÁVACÍ DOKUMENTACE PRO ZADÁVACÍ ŘÍZENÍ PODLE  
ZÁKONA Č. 134/2016 Sb. O ZADÁVÁNÍ VEŘEJNÝCH ZAKÁZEK V  
PLATNÉM ZNĚNÍ, PROJEKTOVÁ DOKUMENTACE VE STUPNI  
DPS (RDS)**



**BRANNÁ – ODKANALIZOVÁNÍ OBCE ČOV A  
KANALIZACE (2. ETAPA)  
B.1. TECHNICKÁ ZPRÁVA DIO - NÁVRH**

**2020**



**Vodohospodářský rozvoj a výstavba  
akciová společnost  
Nábřeží 4, Praha 5, 150 56**

VODOHOSPODÁŘSKÝ ROZVOJ A VÝSTAVBA  
akciová společnost  
150 56 Praha 5 - Smíchov, Nábřeží 4  
DIVIZE 02

tel: 257 110 308,  
e-mail: dvorakp@vrv.cz

**ZADÁVACÍ DOKUMENTACE PRO ZADÁVACÍ ŘÍZENÍ  
PODLE ZÁKONA Č. 134/2016 Sb. O ZADÁVÁNÍ  
VEŘEJNÝCH ZAKÁZEK V PLATNÉM ZNĚNÍ, PROJEKTOVÁ  
DOKUMENTACE VE STUPNI DPS (RDS)**

**BRANNÁ – ODKANALIZOVÁNÍ OBCE ČOV A KANALIZACE  
(2. ETAPA)**

**B.1. TECHNICKÁ ZPRÁVA DIO - NÁVRH**

**Zpracoval:**

Ing. Mgr. Pavel Dvořák

**Schválil:**

Ing. Jan Cihlář  
ředitel divize 02

**V Praze, dne 2. července 2020**

## **Obsah:**

<b>1. ZÁKLADNÍ ÚDAJE CHARAKTERIZUJÍCÍ STAVBU A JEJÍ BUDOUCÍ PROVOZ .....</b>	<b>4</b>
1.1 STRUČNÝ POPIS STAVBY .....	5
1.2 ÚZEMÍ VÝSTAVBY, ARCHITEKTONICKÁ A TECHNICKÁ KONCEPCE STAVBY .....	5
<b>2. PROJEKT ORGANIZACE DOPRAVY .....</b>	<b>6</b>
2.1 DOPRAVNÍ TRASY PRO PŘEPRAVU ROZHODUJÍCÍCH DODÁVEK MATERIÁLU .....	7
2.2 DOPRAVNÍ TRASY PRO PŘEPRAVU ZEMINY, ODPADŮ A DALŠÍCH NEPOTŘEBNÝCH MATERIÁLŮ ZE STAVBY .....	8
2.3 NÁVRH NA ÚPRAVY DOPRAVNÍCH TRAS, VČETNĚ NÁVRHU NA ZMĚNU DOPRAVNÍHO ZNAČENÍ	8
2.4 NÁVRH OBJÍZDNÝCH TRAS .....	9
2.5 OMEZENÍ DOPRAVY A POHYBU CHODCŮ V BEZPROSTŘEDNÍM OKOLÍ STAVENIŠTĚ .....	11
2.6 POŽADAVKY NA VYŘÍZENÍ POVOLENÍ PRO ZVLÁŠTNÍ VYUŽITÍ VEŘEJNÝCH KOMUNIKACÍ .....	11
2.7 NÁVRH NA ORGANIZACI DOPRAVY A POHYBU OSOB NA STAVENIŠTI, VČETNĚ DOPRAVNÍHO ZNAČENÍ .....	11
2.8 NÁVRH OPATŘENÍ NA ZAMEZENÍ ZNEČIŠŤOVÁNÍ VEŘEJNÝCH KOMUNIKACÍ PŘI VÝJEZDU DOPRAVNÍCH A STAVEBNÍCH MECHANIZMŮ ZE STAVENIŠTĚ .....	11
2.9 NÁVRH DOPRAVNÍCH OPATŘENÍ PRO AUTOBUSOVOU DOPRAVU .....	11

## 1. Základní údaje charakterizující stavbu a její budoucí provoz

Název stavby: Branná – odkanalizování obce ČOV a kanalizace (2.etapa)

Lokalita: k.ú. Branná (609421)

Obec: Třeboň, m.č. Branná

Okres: Jindřichův Hradec

Kraj: Jihočeský

Charakteristika stavby: Výstavba splaškové kanalizace a vodovodu

Odvětví: Vodní hospodářství

Stupeň dokumentace: Dokumentace pro provádění stavby

Kapacity: IO 01 vodovodní řad pro ČS – 53m, PE D63x5,8 mm

Objekty <sup>α</sup>	Název inženýrského objektu <sup>α</sup>	DN <sup>α</sup>	materiál <sup>α</sup>	délka <sup>α</sup>
		(mm) <sup>α</sup>		(m) <sup>α</sup>
IO-01 <sup>α</sup>	Splašková kanalizace stoka AC1 <sup>α</sup>	DN-250 <sup>α</sup>	PVC <sup>α</sup>	38.5 <sup>α</sup>
IO-02 <sup>α</sup>	Splašková kanalizace stoka B1 <sup>α</sup>	DN-250 <sup>α</sup>	PVC <sup>α</sup>	388.0 <sup>α</sup>
IO-03 <sup>α</sup>	Splašková kanalizace stoka AC <sup>α</sup>	DN-250 <sup>α</sup>	PVC <sup>α</sup>	38,5 <sup>α</sup>
IO-04 <sup>α</sup>	neobsazeno <sup>α</sup>	<sup>α</sup>	<sup>α</sup>	<sup>α</sup>
IO-05 <sup>α</sup>	Splašková kanalizace stoka A1 <sup>α</sup>	DN-250 <sup>α</sup>	PVC <sup>α</sup>	21,4 <sup>α</sup>
IO-06 <sup>α</sup>	Splašková kanalizace stoka A2 <sup>α</sup>	DN-250 <sup>α</sup>	PVC <sup>α</sup>	47.8 <sup>α</sup>
IO-07 <sup>α</sup>	Splašková kanalizace stoka A3 <sup>α</sup>	DN-250 <sup>α</sup>	PVC <sup>α</sup>	134.3 <sup>α</sup>
IO-08 <sup>α</sup>	Splašková kanalizace stoka BA1 <sup>α</sup>	DN-250 <sup>α</sup>	PVC <sup>α</sup>	364.2 <sup>α</sup>
IO-09 <sup>α</sup>	Splašková kanalizace stoka BA1.1 <sup>α</sup>	DN-250 <sup>α</sup>	PVC <sup>α</sup>	40.0 <sup>α</sup>
IO-10 <sup>α</sup>	Splašková kanalizace stoka C <sup>α</sup>	DN-300 <sup>α</sup>	PVC <sup>α</sup>	281.0 <sup>α</sup>
IO-11 <sup>α</sup>	Splašková kanalizace stoka C-1 <sup>α</sup>	DN-300 <sup>α</sup>	PVC <sup>α</sup>	285.5 <sup>α</sup>
IO-12 <sup>α</sup>	Splašková kanalizace stoka C-2 <sup>α</sup>	DN-300 <sup>α</sup>	PVC <sup>α</sup>	166,3 <sup>α</sup>
IO-13 <sup>α</sup>	Splašková kanalizace stoka C-3 <sup>α</sup>	DN-300 <sup>α</sup>	PVC <sup>α</sup>	175.0 <sup>α</sup>
IO-14 <sup>α</sup>	Splašková kanalizace stoka C-4 <sup>α</sup>	DN-250 <sup>α</sup>	PVC <sup>α</sup>	40.3 <sup>α</sup>
IO-15 <sup>α</sup>	Splašková kanalizace výtlač C <sup>α</sup>	DN-90- (D110) <sup>α</sup>	PVC <sup>α</sup>	367.1 <sup>α</sup>
IO-16 <sup>α</sup>	Splašková kanalizace stoka BA2 <sup>α</sup>	DN-250 <sup>α</sup>	PVC <sup>α</sup>	290.3 <sup>α</sup>
IO-17 <sup>α</sup>	Splašková kanalizace stoka BA2-1 <sup>α</sup>	DN-250 <sup>α</sup>	PVC <sup>α</sup>	150.0 <sup>α</sup>
IO-18 <sup>α</sup>	Splašková kanalizace stoka BA2-2 <sup>α</sup>	DN-250 <sup>α</sup>	PVC <sup>α</sup>	65.2 <sup>α</sup>
IO-19 <sup>α</sup>	Splašková kanalizace stoka A <sup>α</sup>	DN-250 <sup>α</sup>	PVC <sup>α</sup>	30.0 <sup>α</sup>
IO-20 <sup>α</sup>	Splašková kanalizace stoka AF <sup>α</sup>	DN-250 <sup>α</sup>	PVC <sup>α</sup>	68.7 <sup>α</sup>
IO-21 <sup>α</sup>	Splašková kanalizace stoka AE <sup>α</sup>	DN-250 <sup>α</sup>	PVC <sup>α</sup>	126.0 <sup>α</sup>
IO-22 <sup>α</sup>	Splašková kanalizace stoka AA1-1 <sup>α</sup>	DN-250 <sup>α</sup>	PVC <sup>α</sup>	33.5 <sup>α</sup>
IO-23 <sup>α</sup>	Splašková kanalizace stoka AA1 <sup>α</sup>	DN-250 <sup>α</sup>	PVC <sup>α</sup>	50.0 <sup>α</sup>
IO-24 <sup>α</sup>	Kanalizační přípojky <sup>α</sup>	DN-150 <sup>α</sup>	PVC <sup>α</sup>	298.4 <sup>α</sup>

## **1.1 Stručný popis stavby**

Stavebně-technické řešení je dáno účelem stavby, provedením kanalizačních stok a vodovodu, a stávajícími spádovými poměry v území.

Jedná se o dobudování oddílné splaškové kanalizace v místní části a vybudování provozního vodovodu pro potřeby čerpací stanice splaškových vod. V rámci stavby budou vysazeny odbočky z veřejné kanalizace pro připojení nemovitostí.

Trasy navrhovaných objektů jsou situovány do místní komunikace a částečně do státní silnice –souběh, překop.

Navrhovaná stavba je koncepčně v souladu s Plánem rozvoje vodovodů a kanalizací Jihočeského kraje. Realizace stavby negativně neovlivní životního prostředí. Stavba podléhá stavebnímu (vodohospodářskému) projednání dle platných zákonných norem. Při stavbě je nutno respektovat vyjádření všech dotčených orgánů a organizací:

Stavba nebude prováděna v zimním období roku. Přechnodné dopravní značení dodá a instaluje odborná firma. Při úplné uzavírce bude vyznačena objízdná trasa i na místních komunikacích. Budou dodrženy podmínky TP 66 Zásady pro označování pracovních míst na pozemních komunikacích.

Za snížené viditelnosti budou použity výstražná světla typu 1. Stavba bude rozdělena na pracovní úseky. Budou dodrženy podmínky §25 odst. 1 z.č. 13/1997 Sb. o pozemních komunikacích ve znění pozdějších předpisů.

Zhotovitel stavby 1 měsíc před zahájením stavebních prací požádá silniční správní úřad o vydání povolení k uzavírkám předmětných místních komunikací v souladu s §24 z.č. 13/1997 Sb. o pozemních komunikacích v platném znění a § 39 prováděcí vyhl. Č. 104/1997 Sb.).

Zhotovitel stavby před vlastní výstavbou dopracuje a upraví DIO dle svého harmonogramu a dalších podmínek. Toto DIO projedná s dotčenými organizacemi.

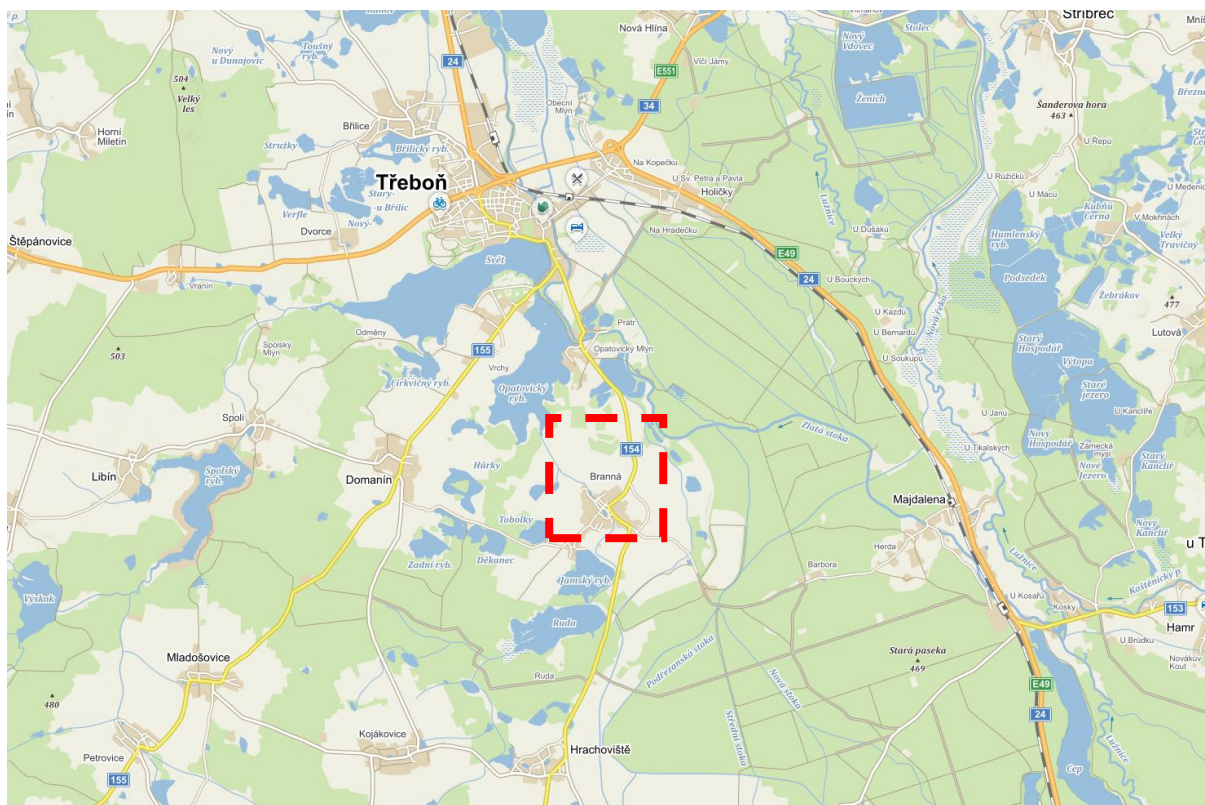
## **1.2 Území výstavby, architektonická a technická koncepce stavby**

Stavba se nachází v intravilánu místní části města Třeboň– Branná, k.ú. Branná.

Obec Branná - místní část města Třeboň – se nachází cca 5 km jižně od města. Hlavní koncentrace zástavby (převážně rodinných domků a stavení venkovského typu) je soustředěna oboustranně podél asfaltové komunikace II/154 Nové Hradý – Třeboň; výběžek zástavby je potom situován podél komunikace na Kojákovice.

Liniová výstavba kanalizace se dotýká mnoha pozemků v obci. Bude situována převážně do místních komunikací se živičným krytem, štěrkovým povrchem a zelených pásů, a částečně do silnice. Vodovod se dotýká zeleného pásu a místní komunikace. V případě kanalizace a vodovodu se jedná o liniovou stavbu bez nadzemních objektů – zvláštní požadavky na architektonické řešení nejsou. Veškeré objekty budou osazeny pod úroveň terénu.

Směrové a hloubkové uložení kanalizace a je navrženo dle doporučení ČSN EN 752. Minimální výška krytí stoky pod komunikací je dána dle ČSN 75 6101, ČSN 73 6005, ČSN 75 2130, ČSN 75 5401, ČSN 75 5630.



Obr. 1. – Branná – topografie širšího územního celku

## 2. Projekt organizace dopravy

Návrh DIO bude před vlastní výstavbou upraven a dopracován vybraným zhotovitelem stavby, i s ohledem na harmonogram výstavby, a dobu výstavby jednotlivých stok podle množství nasazené mechanizace a pracovníků. Návrh DIO bude dále koordinován s předpokládanou výstavbou předchozí etapy kanalizace a ČOV.

Veškeré omezení provozu během výstavby kanalizace budou v předstihu zhotovitelem projednána a odsouhlasena s DI Policie. Musí být umožněn vjezd pro vozy Záchraně služby, policie, hasičů.

Dopravní značení bude zajišťovat dodavatel stavby ve spolupráci s dopravním inspektorátem. Jednotlivé úseky prováděné v komunikacích budou řádně označeny podle platných předpisů, osvětleny pro zajištění bezpečnosti i v noci.

Návrh bude upřesněn minimálně 30 dní před započítáním prací, popřípadě aktualizován a na základě žádosti zhotovitele bude úprava stanovena.

Stavba je rozdělena na 18 úseků dle postupu výstavby. Vždy musí být umožněn příjezd na jednotlivá staveniště. S ohledem na rozsah stavby jsou navrženy částečné (uzavírka 1 jízdního pruhu) a úplné uzavírky.

Vzhledem rozsahu stavby kanalizace ve všech řešených úsecích, je celá stavba řešena v otevřeném paženém výkopu.

*Tab. 1. – Druhy povrchů a uzavírek*

Katastrální území	Úsek DIO	Druh povrchu	Uzavírka	Možnost objížděné trasy
Branná	1	Silnice II. třídy č.154	Částečná uzavírka	
Branná	2	Cesta	Úplná uzavírka	není
Branná	3	Místní komunikace, cesta	Úplná uzavírka	není
Branná	4	Místní komunikace, cesta	Úplná uzavírka	není
Branná	5	Místní komunikace	Úplná uzavírka	Místní komunikace
Branná	6	Místní komunikace	Úplná uzavírka	Místní komunikace
Branná	7	Silnice II. třídy č.154	Částečná uzavírka	
Branná	8	Místní komunikace	Úplná uzavírka	Místní komunikace a silnice č.154
Branná	9	Cesta	Úplná uzavírka	není
Branná	10	Cesta	Úplná uzavírka	Místní komunikace
Branná	11	Místní komunikace	Úplná uzavírka	Místní komunikace U stoky B.1.1. – není možnost objížděné trasy
Branná	12	Místní komunikace, cesta	Úplná uzavírka	Místní komunikace
Branná	13	Místní komunikace	Úplná uzavírka	není
Branná	14	Místní komunikace	Úplná uzavírka	Místní komunikace, cesta
Branná	15	Místní komunikace	Úplná uzavírka	Místní komunikace
Branná	16	Místní komunikace	Úplná uzavírka	Místní komunikace případně místní komunikace a silnice č.154
Branná	17	Místní komunikace	Úplná uzavírka	Místní komunikace
Branná	18	Místní komunikace	Úplná uzavírka	není

Křížení silnice bude provedeno tak, aby byl vždy zajištěn průjezd místa křížení alespoň jedním pruhem.

## **2.1 Dopravní trasy pro přepravu rozhodujících dodávek materiálu**

Pro dopravu rozhodujících materiálů lze využít zejména, silnici I. třídy č. 24 a 34 a silnici II. třídy č. 154 a dále síť místních komunikací v obci. Silnice jsou dostatečně široké a únosné pro dopravu veškerého stavebního materiálu.

Přístup na staveniště bude ze stávajících státních komunikací II. třídy a místních komunikací.

Na příjezdových a výjezdových cestách se budou pohybovat v menším měřítku stavební stroje a auta s materiálem – potrubí, šachty. Požaduje se, aby dodavatel stavby používal strojní stavební mechanismy a dopravní prostředky v odpovídajícím technickém stavu tak, aby nedocházelo k únikům a úkapům ropných produktů.

## **2.2 Dopravní trasy pro přepravu zeminy, odpadů a dalších nepotřebných materiálů ze stavby**

Příjezd a výjezd ze staveniště bude převážně sloužit pro pohyb nákladních aut se zeminou. Výkopek bude ihned při hloubení rýhy nakládán a odvážen na mezideponii. Její umístění bude řešit zhotovitel ve spolupráci s investorem stavby. Vzdálenost mezideponie od místa stavby by neměla přesáhnout 2 km. Dále musí být deponie dobře přístupná z hlediska dopravy zemin nákladními auty.

Zemina, která bude použita zpět k zásypu výkopu, bude uložena na mezideponii. V případě pokud to dovolí vlastníci pozemků, bude výkopek během stavby ponechán u výkopové rýhy.

Přebytečná zemina ze stavby bude deponována na skládce dle určení investora. Předpokládá se, že veškeré odpady vzniklé na stavbě budou kategorie O – ostatní.

Dodavatel zajistí před výjezdem ze stavby očištění stavebních strojů od zeminy.

## **2.3 Návrh na úpravy dopravních tras, včetně návrhu na změnu dopravního značení**

Vzhledem k postupné výstavbě inženýrských sítí nedojde k omezení provozu na všech komunikacích současně. Omezení bude rozděleno na 18 úseků. Bude použito značení dle výkresové přílohy návrhu DIO.

Dle tvaru křižovatky v úseku s úplnou uzavírkou je možné použít příkazové nebo zákazové značení ve smyslu zákazu odbočování nebo přikázaného směru jízdy, eventuálně s dopl. značkou k B1 Vozidlům stavby vjezd povolen.

Při výstavbě bude komunikace v každém úseku uzavřena – buď dojde k uzavírce 1 jízdního pruhu nebo k úplné uzavírce (tj mimo vozidel stavby) – viz. tabulka 1. V tomto směru je nutné informovat dostatečně předem dotčené obyvatele.

Úplná uzavírka se dotýká místních komunikací a částečné uzavírky silnice II. třídy. Objížďka bude označena dopravními značkami. Při uzavírkách místních komunikací budou značeny objízdné trasy dopravní značkou IS11c – Směrová tabule pro vyznačení objížďky, pokud je objízdná trasa v těchto případech možná (nutno použít místní komunikace polní cesty).

Během částečné uzavírky silnice II. třídy (úsek 1 a 7), bude dočasně prostorově omezen pohyb autobusové dopravy na silnici II. třídy (severní kraj obce a jihovýchodní kraj obce). Stavební práce v tomto úseku doporučujeme provést o víkendu s následným urychleným zásypem výkopů.

## 2.4 Návrh objízdných tras

Objízdné trasy jsou navrženy z důvodu úplných uzavírek místních komunikací. Hustota dopravy po této komunikaci je minimální využíváno pouze místním obyvatelstvem.

Vzhledem k hustotě místních komunikací v obci, lze objízdné trasy vést po místních komunikacích a silnici II. třídy a případně i polních cestách v lokalitě.

Objízdné trasy v případě místních komunikací budou označeny dopravní značkou IS11c – Směrová tabule pro vyznačení objížděky.

Návrh objízdných tras a dopravních značek na komunikacích:

**Úsek 1** – Objízdná trasa není navrhována (není úplná uzavírka)

**Úsek 2** – Objízdná trasa není navrhována (není možná trasa)

**Úsek 3** – Objízdná trasa není navrhována (není možná trasa)

**Úsek 4** – Objízdná trasa není navrhována (není možná trasa))

**Úsek 5** – Objízdnou trasu je možné vést místní komunikací – viz příloha C.5)

**Úsek 6** – Objízdnou trasu je možné vést místní komunikací – viz příloha C.5)

Použité dopravní značky:

Označení	Popis	Počet kusů úsek 1	Počet kusů úsek 2	Počet kusů úsek 3	Počet kusů úsek 4	Počet kusů úsek 5	Počet kusů úsek 6
Z2	Zábrana pro označení uzavírky	2	1	1	2	2	2
B 1	Zákaz vjezdu všech vozidel (v obou směrech)	0	1	1	2	2	2
IP10a	Slepá pozemní komunikace	0	1	1	2	2	2
E13	Text	0	1	1	2	2	2
B 21a	Zákaz předjíždění	2	0	0	0	0	0
B20a-30	Nejvyšší dovolená rychlost 30	2	0	0	0	0	0
A 06b	Zúžená vozovka	2	0	0	0	0	0
A15	práce	2	0	0	0	0	0
IS11c	Směrová tabule pro vyznačení objížděky	0	0	0	6	6	6

**Úsek 7** – Objízdná trasa není navrhována (není úplná uzavírka)

**Úsek 8** – Objízdnou trasu je možné vést místní komunikací a silnicí II/154 – viz příloha C.5

**Úsek 9** – Objízdná trasa není navrhována (není možná trasa)

**Úsek 10** – Objízdnou trasu je možné vést místní komunikací – viz příloha C.5

**Úsek 11** – Objízdnou trasu je možné vést místní komunikací – viz příloha C.5

**Úsek 12** – Objízdnou trasu je možné vést místní komunikací – viz příloha C.5)

Použité dopravní značky:

Označení	Popis	Počet kusů úsek 7	Počet kusů úsek 8	Počet kusů úsek 9	Počet kusů úsek 10	Počet kusů úsek 11	Počet kusů úsek 12
Z2	Zábrana pro označení uzavírky	2	2	1	2	2	2
B 1	Zákaz vjezdu všech vozidel (v obou směrech)	0	2	1	2	2	2
IP10a	Slepá pozemní komunikace	0	2	1	2	2	2
E13	Text	0	2	1	2	2	2
B 21a	Zákaz předjíždění	2	0	0	0	0	0
B20a-30	Nejvyšší dovolená rychlost 30	2	0	0	0	0	0
A 06b	Zúžená vozovka	2	0	0	0	0	0
A15	práce	2	0	0	0	0	0
IS11c	Směrová tabule pro vyznačení objížd'ky	0	4	0	4	6	6

**Úsek 13** – Objízdná trasa není navrhována (není možná trasa)

**Úsek 14** – Objízdnou trasu je možné vést místní komunikací – viz příloha C.5

**Úsek 15** – Objízdná trasa není navrhována (není možná trasa)

**Úsek 16** – Objízdnou trasu je možné vést místní komunikací – viz příloha C.5

**Úsek 17** – Objízdnou trasu je možné vést místní komunikací – viz příloha C.5

**Úsek 18** – Objízdná trasa není navrhována (není možná trasa)

Použité dopravní značky:

Označení	Popis	Počet kusů úsek 13	Počet kusů úsek 14	Počet kusů úsek 15	Počet kusů úsek 16	Počet kusů úsek 17	Počet kusů úsek 18
Z2	Zábrana pro označení uzavírky	1	2	2	3	3	2
B 1	Zákaz vjezdu všech vozidel (v obou směrech)	1	2	2	3	3	2
IP10a	Slepá pozemní komunikace	1	2	2	3	3	2
E13	Text	1	2	2	3	3	2
B 21a	Zákaz předjíždění	0	0	0	0	0	0
B20a-30	Nejvyšší dovolená rychlost 30	0	0	0	0	0	0
A 06b	Zúžená vozovka	0	0	0	0	0	0
A15	práce	0	0	0	0	0	0
IS11c	Směrová tabule pro vyznačení objížd'ky	0	6	8	8	8	0

## **2.5 Omezení dopravy a pohybu chodců v bezprostředním okolí staveniště**

Vzhledem k nepříznivým prostorovým poměrům bude nutné někde zúžit manipulační pruh na minimum a použít vhodnou mechanizaci. Vzhledem k postupné výstavbě inženýrských sítí nedojde k omezení provozu na všech komunikacích současně.

Omezení v komunikacích bude rozděleno na 18 úseků výstavby. V těchto etapách bude v ulicích použito značení výkresové části návrhu DIO pro částečné a úplné uzavírky. Tyto značky budou průběžně posouvány s ohledem na postup prací v komunikaci.

Při výstavbě kanalizace a následné rekonstrukci povrchů komunikací dojde k významnému omezení obyvatelstva v přilehlých objektech. Přístup k přilehlým objektům bude pouze pro pěší a se zvýšenou opatrností.

Vzhledem k tomu, že stavební práce jsou prováděny v prostoru vozovky, bude i nadále zajištěn dostatečný prostor pro chodce. Nicméně je třeba dbát zvýšené opatrnosti. V hodinách, kdy nebudou na stavbě prováděny práce, budou výkopy ohraničeny zábradlím či přenosnými zábranami. Výška horní hrany zábradlí (zábrany) 1,1 m nad vozovkou.

## **2.6 Požadavky na vyřízení povolení pro zvláštní využití veřejných komunikací**

Zhotovitel musí dodržet podmínky dotčených organizací – Odboru Dopravy a Policie ČR, které jsou uvedené v dokladové části projektu.

## **2.7 Návrh na organizaci dopravy a pohybu osob na staveništi, včetně dopravního značení**

Na staveništi se v pracovní době budou pohybovat pouze vyškolení pracovníci. Mimo pracovní dobu bude vstup na staveniště zakázán. Staveniště bude ohrazeno zábradlím či přenosnými zábranami. Návrh dopravního značení na staveništi je uveden ve výkresové části návrhu DIO.

## **2.8 Návrh opatření na zamezení znečišťování veřejných komunikací při výjezdu dopravních a stavebních mechanismů ze staveniště**

Zhotovitel bude dbát na to, aby se v maximální míře zamezilo znečišťování komunikací při výjezdu dopravních a stavebních mechanismů. Případné nečistoty bude průběžně odstraňovat z povrchu komunikace, a ze stavebních mechanismů.

## **2.9 Návrh dopravních opatření pro autobusovou dopravu**

Pro autobusovou dopravu jsou v rámci m.č. Branná v provozu autobusové linky:

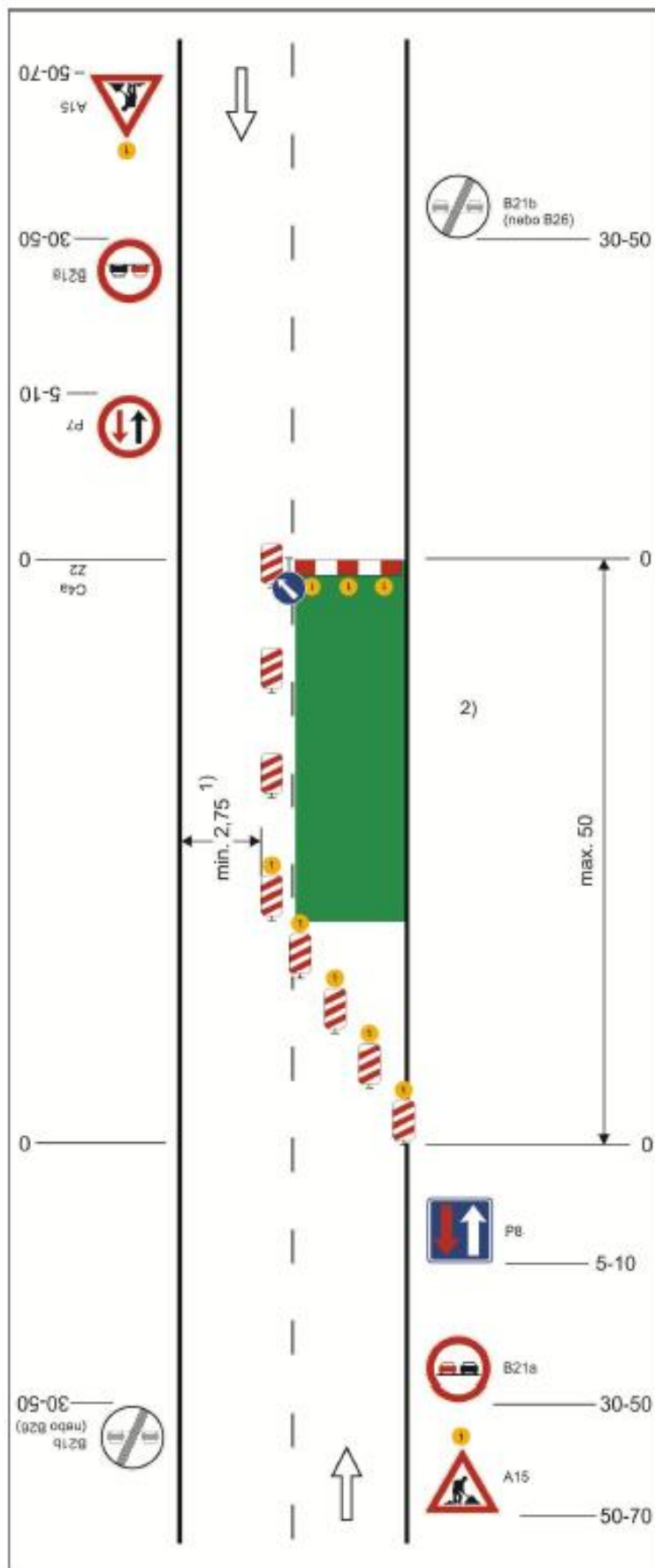
- 320430 Jílovice, Šalmanovice → Třeboň, aut.nádr.
- 340310 Třeboň, Branná → Třeboň, aut.nádr.
- 340390 Jílovice, Lipnice → Třeboň, aut.nádr.

V katastru Branná se nachází 1 autobusová zastávka:

- Třeboň, Branná

Zastávka Třeboň, Branná nebude stavbou dotčena.

Při zásahu do silnice (překop, souběh) dojde při výstavbě kanalizace k určitému omezení autobusové dopravy (uzavření jednoho pruhu komunikace). Zhotovitel stavby by měl práce provádět v tomto úseku o víkendu, kdy je hustota provozu autobusů výrazně menší. Práce pak provádět po kratších úsecích s následným zásypem po montáži potrubí.



## Schéma B/5.2

**Standardní pracovní místo. Zúžení vozovky na jeden jízdní pruh. V případě úpravy přednosti v jízdě dopravními značkami.**

výstražné světlo typu 1  
nebo značka umístěna na  
fluorescenčním žlutozeleném  
podkladu, v protisměru shodně

příčná uzávěra zábranou  
minimálně 3 výstražná světla  
typu 1

podélná uzávěra oboustrannými  
směrovacími deskami  
odstup max. 10 m

příčná uzávěra jednostrannými  
směrovacími deskami  
odstup podélně 1 - 2 m  
příčně 0,6 - 1 m  
výstražná světla typu 1 na každé  
směrovací desce

1) může být ve výjimečných  
případech menší (viz kap.  
6.1.2.)

2) užití dopravních značek a  
dopravních zařízení v případě  
souběžných parkovacích  
pruhů, chodníků a/nebo stezek  
pro cyklisty podle schémat B/16  
až B/20

vzdálenosti v metrech

MIMO  
DOPRAVNÍ  
OBSLUHU



DOPRAVNÍ OBSLUŽE A  
VOZIDLŮM STAVBY  
VJEZO PVOLEN



DOPRAVNÍ OBSLUŽE A  
VOZIDLŮM STAVBY  
VJEZO PVOLEN



PŘÍČNÁ UZÁVĚRA ZÁBRANOU.  
MINIMÁLNĚ 3 VÝSTRAŽNÁ SVĚTLA  
TYPU 1. ODSTUP MIN. 3m OD KRAJE  
KŘÍŽOVATKY



MIMO  
DOPRAVNÍ  
OBSLUHU

**VZOROVÉ ŘEŠENÍ DIO PRO DVOUPRUHOVOU VOZOVKU, UZAVŘENOU V JEDNÉ POLOVINĚ S ŘÍZENÍM PROVOZU SVĚTELNÝM SIGNALIZAČNÍM ZAŘÍZENÍM - VARIANTA II.**

